



Apprendre Ailleurs, autrement



GUIDE DE L'ENSEIGNANT

Version 2022
Gîte « La Tourelle »

3, rue de la mairie
02580 SORBAIS

Renseignements-contact
03.23.23.47.92 contact@ejn02.fr

EJ'N ... Qui sommes-nous ?

FICHE
1.1
SORBAIS

EJ'N (Education Jeunesse Aisne) est une association qui vous propose des séjours de classe de découverte.

Notre ambition est d'aller au-delà de la dynamique unique de prestations et de bien construire le projet qui répondra aux attentes de chaque enseignant. Des enseignants affectés en poste à EJ'N ou bénévoles au sein de l'association, vous aideront à construire votre séjour : **n'hésitez donc pas à nous poser vos questions, à nous solliciter pour des conseils ou de l'aide.**

EJ'N hérite d'une expérience forte, de près de cinquante années, dans l'organisation de séjours. Ces séjours s'organisent sur la base des valeurs éducatives et pédagogiques inscrites dans le projet éducatif d'EJN ainsi que sur les programmes de l'éducation nationale.

En voici une présentation rapide mais non moins importante, car ces éléments rythment tous les séjours proposés par l'association. Ils sont sous-jacents aux actions qui seront mises en place par le centre durant votre séjour avec vos élèves.

Les 4 besoins fondamentaux

- La respiration

« EN'J choisit ses implantations, ses lieux de séjours et activités... notamment pour la qualité de l'air que l'on peut y respirer. Nous devons privilégier les activités en extérieur, les activités de plein air. »



- L'alimentation

« Manger dans un séjour, ce n'est pas que s'alimenter. Manger avec les autres, partager, échanger, être ensemble sont des actions aussi importantes que de manger équilibré !

Le projet de fonctionnement de chaque centre a été axé sur la fabrication, par la cuisine, de mets issus de produits locaux. »

- Le repos et le sommeil

« Le séjour éducatif est un lieu privilégié pour respecter les rythmes et éduquer chaque membre de la collectivité à la gestion de ces rythmes biologiques et éducatifs.

Le droit à ne rien faire permet à des enfants de s'isoler, de se reposer... »

- L'hygiène et la santé

« L'hygiène et la santé doivent être pris en compte au même titre que l'activité, dans l'élaboration, le vécu et l'évaluation de nos séjours éducatifs.

Le respect de la pudeur de chacun, des différences, de l'image de soi... doivent être admis par chaque adulte. »

- Une valeur : La solidarité

« Être solidaire, c'est mettre en commun des moyens pour atteindre un but désiré par chaque partie en présence.

Voilà ce qui prédéfinit toutes nos raisons d'œuvrer à EJ'N : c'est bien le fait d'être *solidaire entre...* Mais il ne faut pas minimiser non plus le fait d'être *solidaire avec...* »

- **Une approche : L'activité**

« Cette activité n'est pas isolée dans le séjour, mais elle doit s'inscrire dans une continuité, une progression, dans une démarche éducative, ou toutes les formes de pédagogie active peuvent trouver leur place. »

Hallal ? Casher ? Quel positionnement pour EJ'N ?

Il nous paraît important de rappeler ici le caractère laïque d'EJ'N. En ce sens, nous accueillons dans nos centres toutes les personnes quelles que soient leur religion ou leurs idées, tant que la manifestation de leurs convictions ne trouble pas le bon fonctionnement des accueils et le respect dû à chacun.

Au-delà, nous nous sommes posés la question des régimes alimentaires particuliers demandés pour des raisons de convictions religieuses ou environnementales, quelles qu'elles soient.

EJ'N s'engage à ce qu'à chaque repas, chacun puisse trouver les apports nutritionnels nécessaires. Cet engagement est clair et tenu. Il ne se traduit pas par la mise en œuvre de menus différents pour un même service. Ainsi, nous ne proposons pas de viande hallal ou casher en parallèle de la viande proposée mais, dans le menu, les apports nutritionnels nécessaires sont présents, y compris pour les personnes ne consommant pas les viandes servies.

Vous pouvez retrouver l'intégralité du projet éducatif d'EJ'N sur www.ejn02.fr

EJ'N travaille en bonne intelligence et en concertation avec les grandes fédérations d'éducation populaire dans un esprit de complémentarité (Ligue de l'Enseignement, Pupilles de l'Enseignement Public, les CEMEA pour la formation du personnel).



Le dossier administratif

FICHE 1-2

Vous devez envoyer votre dossier au plus tard **8 semaines avant votre départ** (hors vacances scolaires) à **votre IEN**, en 2 exemplaires et **au centre**. Nous vous conseillons de **devancer cette date butoir de 2 semaines** si possible. Ainsi, lorsque des vacances scolaires se situent moins de 8 semaines avant votre départ, vous nous conseillons d'envoyer votre dossier 8 (délai réglementaire) + 2 (vacances scolaires) + 2 (conseil EJ'N) = 12 semaines avant la date de votre séjour.

Voici la liste des différentes pièces obligatoires pour la constitution de votre dossier

La numérotation des annexes est identique à celle de la **Note départementale « Sorties scolaires » - rentrée 2020** envoyée par Monsieur le Directeur Académique des Services de l'Éducation Nationale.

Document	Où le trouver dans ce document ?	N° fiche	
Projet pédagogique	C'est à vous de le rédiger.		<input type="checkbox"/>
Bordereau de constitution du dossier	Bordereau C : la présente page		<input type="checkbox"/>
Demande d'autorisation de départ en sortie scolaire avec nuitées	Annexe 1 ter C'est à vous de la remplir.	Fiche 4-1	<input type="checkbox"/>
Attestation de prise en charge des formulaires d'autorisation parentale de participation à la sortie	Annexe 2 bis Ce qui suppose de faire remplir avant l' annexe 2 (autorisation parentale de départ)	Fiche 4-3	<input type="checkbox"/>
		Fiche 4-2	<input type="checkbox"/>
Information sur le transport aller et retour	Annexe 3 : Il vous sera envoyé à l'école par l'association EJ'N		<input type="checkbox"/>
Listes des transports internes au séjour	Annexe 4	Fiche 4-4	<input type="checkbox"/>
Attestation de prise en charge des transports pendant le séjour	Annexe 5	Fiche 4-5	<input type="checkbox"/>
Programme prévisionnel du séjour	C'est à vous de le fournir : voir le modèle en Annexe 6 . Format excel disponible sur site DSDEN	Fiche 4-6	<input type="checkbox"/>
Liste des passagers et téléphones des personnes à prévenir en cas d'urgence	C'est à vous de la fournir. Un modèle est disponible en Annexe 7 . Mais cette liste peut être générée par ONDE (format paysage). Les élèves ne participant pas à la sortie devront être rayés de cette liste générée Format excel disponible sur site DSDEN	Fiche 4-7	<input type="checkbox"/>
Fiche à remplir au moment du départ	Annexe 8 : A remettre au chauffeur de votre bus pour qu'il vous la remplisse et vous la remette. Ce document n'est donc pas à fournir avec votre dossier lors de son envoi.	Fiche 4-8	<input type="checkbox"/>
Aide à la rédaction du projet pédagogique	Annexe 9	Fiche 4-9	<input type="checkbox"/>
Diplômes des intervenants EPS	Annexe 10	Fiche 4-10	<input type="checkbox"/>
Diplôme(s) de secouriste	Annexe 11 Si besoin	Fiche 4-11	<input type="checkbox"/>
Test d'aisance aquatique ou ASSN	Annexe 12 Uniquement pour les classes à la mer	Fiche 4-12	<input type="checkbox"/>

Les pièces à apporter au centre

Document	Où?	
Trousseau	Fiche 3-1 : à vérifier en classe plusieurs jours avant le départ.	<input type="checkbox"/>
Fiches sanitaires de liaison	Fiche 3-2 : à faire remplir et signer aux parents. Pour plus de lisibilité, nous vous conseillons de photocopier les pages de vaccinations du carnet de santé et de les joindre à la fiche sanitaire.	<input type="checkbox"/>

Réglementation en séjour de classe de découverte

FICHE

1.3

L'enseignant et son équipe

L'encadrement de la classe est déterminé par les textes réglementaires :

Effectif "maternelle"	Jusque 16	de 17 à 24	de 25 à 32	Effectif "élémentaire"	Jusque 20	de 21 à 30	de 31 à 40
Enseignant	1	1	1	Enseignant	1	1	1
Accompagnateur(s)	1	2	3	Accompagnateur(s)	1	2	3
Total adultes	2	3	4	Total adultes	2	3	4

Au-delà de ces normes, vous pouvez ajouter **un accompagnateur supplémentaire dont le surcoût sera pris en charge par EJ'N (uniquement pour les classe de l'Aisne)**. Nous vous conseillons vivement de profiter de cette possibilité pour renforcer votre équipe.

Afin de définir, avant le départ et avec les accompagnateurs, les rôles de chacun pendant le séjour (nature et fréquence des interventions, niveaux d'exigence, moments de récupération...), un **Guide de l'accompagnateur** est téléchargeable sur le site www.ejn02.fr.

Les activités physiques et sportives

La présence de l'enseignant de la classe est obligatoire lors de chaque séance d'APS.

Les activités physiques et sportives sont encadrées par des personnes titulaires de diplômes prévus par la réglementation.

ATTENTION : selon les conditions, météorologiques ou autres aléas, il est possible que des séances soient annulées. Ces séances pourront être reportées si le planning le permet, il est toutefois possible qu'elles soient annulées et non reportées, sans indemnisation.

Vous retrouverez l'intégralité de la réglementation des classes de découvertes dans :

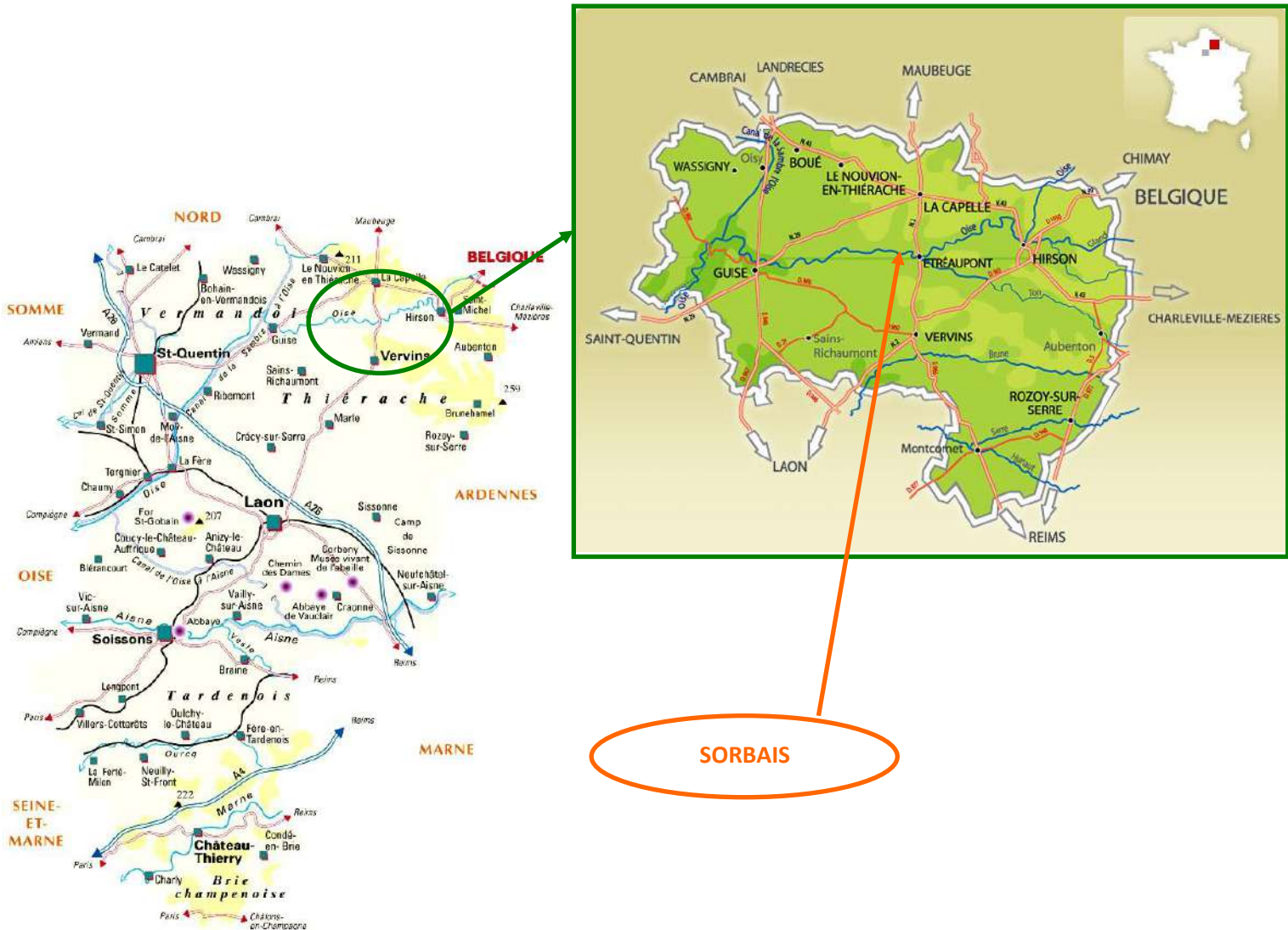
- **Circulaire 99-136 du 21/09/1999 - BO HS N° 7 du 23/09/1999**
Organisation des sorties scolaires dans les écoles maternelles et élémentaires publiques
<http://www.education.gouv.fr/bo/1999/hs7/default.htm>
- **Circulaire 05-001 du 05/01/2005 - BO N° 2 du 13/01/2005**
SORTIES SCOLAIRES
Séjours scolaires courts et classes de découvertes dans le premier degré
<http://www.education.gouv.fr/bo/2005/2/MENE0402921C.htm>
- Note départementale du 27 septembre 2021 « Organisation des sorties scolaires dans les écoles maternelles et élémentaires publiques - Année scolaire 2021/2022 »
http://eps.dsden02.ac-amiens.fr/IMG/pdf/sorties_scolaires_note_2021_2022.pdf

Vivre un séjour à Sorbais

FICHE
2.1
SORBAIS

Le gîte d'accueil

Le gîte « La Tourelle » de Sorbais se situe au cœur du bocage thiérachien de l'Aisne, et du triangle formé par les villes Vervins-Hirson-Guise.



La Thiérache est une région tournée vers l'élevage où l'on observe un bocage préservé et qui offre de grandes possibilités d'activités tant historiques (Eglises fortifiées, ...), que naturelles (randonnées pédestres et VTT, canoë sur l'Oise..., observations) qui permettront aux élèves de profiter pleinement de leur classe de découvertes.



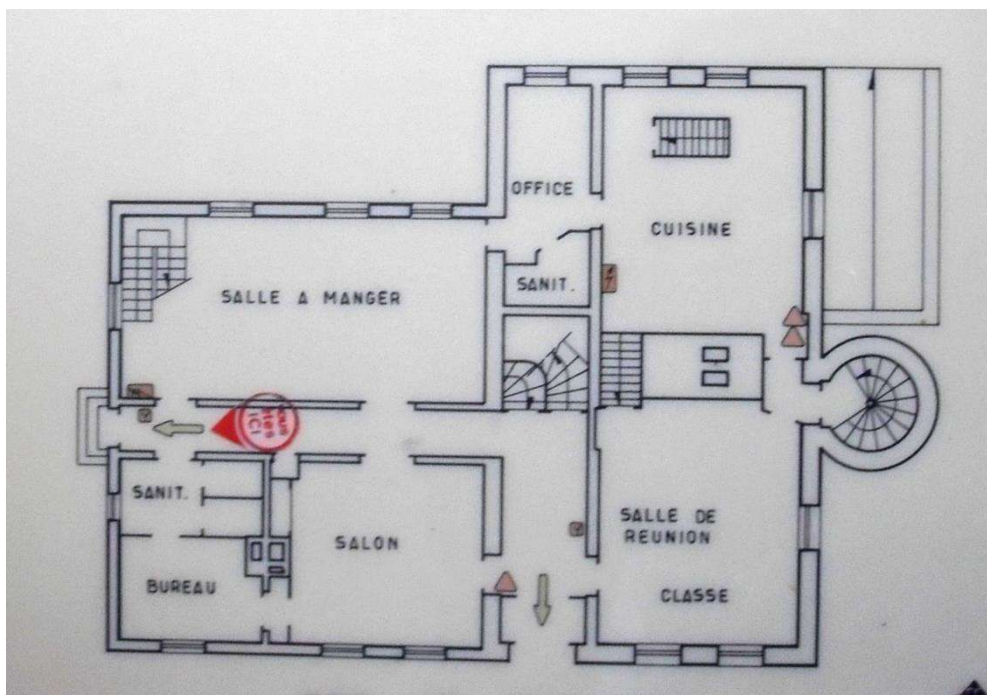
Charmant petit village blotti sur les rives de l'Oise, Sorbais tient son nom du latin *Sorbus*, qui a donné Sorbier en français. L'architecture paysanne traditionnelle de Thiérache, composée de briques rouges, et de torchis y est particulièrement bien représentée. L'église abrite par ailleurs une statue de Saint-Martin unique en son genre. Dans un paysage modelé depuis longtemps par l'agriculteur et l'habitant, ce village thiérachien offre un patrimoine réservé et de qualité.

La maison

Situé à côté de l'Eglise, le gîte est un exemple de maison rurale fortifiée. La belle construction en briques aux allures de manoir, avec sa haute tourelle, a une longue histoire. Elle fut édifée semble-t-il à la fin du XVIIe siècle par Nicolas Bourgeois sur le modèle des maisons fortes de la vallée de l'Oise, reconnaissable à ses petites fenêtres hautes et sa tourelle de flanquement d'angle percée de meurtrières. Cette maison fut habitée par les descendants de son premier propriétaire jusqu'en 1887, date à laquelle, par un legs de Mme Bourgeois-Clin, elle est transformée en hospice pour les vieillards de Sorbais et d'Autreppes. En 1923, les sœurs de Sainte Chrétienne, qui la dirigent ont des difficultés financières et, en 1961, l'hospice est fermé en raison du développement de celui de Buironfosse. On y donne un temps, des cours ménagers aux futures agricultrices de la région. En 1969, à l'initiative de l'Inspecteur départemental de la Jeunesse et des Sports, l'association Education et Jeunesse s'est portée acquéreuse des locaux et en a fait un gîte accueillant des groupes, des particuliers, des stages (formations BAFa ou BAFD par exemple) et dorénavant des enfants qui viennent y passer des moments de classes de découvertes ou de vacances !

Bienvenue au gîte !

Au **rez-de-chaussée** vous pouvez trouver : la salle à manger, la cuisine (avec plonge), une salle de classe, un salon (qui peut aussi être aménagé en salle d'activité) et un bureau.





Au premier étage : chambres 1 à 10 et sanitaires	Au deuxième étage : chambres 11 à 15 et sanitaires
<ul style="list-style-type: none"> - 3 chambres de 3 places - 7 chambres de 2 places 	<ul style="list-style-type: none"> - 3 chambres de 3 places - 1 chambre de 2 places - 1 chambre d'une place

Conformément à la législation, le centre est **non-fumeur**. Il faut donc absolument **sortir de l'enceinte du centre** pour fumer.

Sauf petit effectif (CLIS par exemple), vous bénéficiez de l'ensemble du gîte. Vous pouvez donc répartir les élèves dans les chambres à votre convenance.



Les chambres sont équipées de placards individuels. Par souci d'hygiène, de propreté et de qualité d'accueil, la personne chargée de l'entretien nettoie chaque jour les couloirs et les sanitaires. Elle intervient dans les chambres si nécessaire, mais le petit entretien courant et les rangements sont pris en charge par les enfants.

La restauration

Les régimes alimentaires particuliers sont à nous signaler le plus tôt possible. Conformément à son projet éducatif, E'N s'engage donc à ce qu'à chaque repas, chacun puisse trouver les apports nutritionnels nécessaires. Cet engagement est clair et tenu. Il ne se traduit pas par la mise en œuvre de menus différents pour un même service. Ainsi, nous ne proposons pas de viande halal ou casher en parallèle de la viande proposée mais, dans le menu, les apports nutritionnels nécessaires sont présents, y compris pour les personnes ne consommant pas les viandes servies.

Les salles de travail

L'aménagement du gîte vous appartient. Il peut être réalisé avant votre arrivée, à votre demande. Vous avez la possibilité d'utiliser un ordinateur portable du centre et d'imprimer des documents. Même si nous pouvons vous dépanner en fournitures de base, il vous est demandé d'apporter votre matériel de classe habituel (crayons, feuilles, cahiers, CD, ...)

Les autres matériels à votre disposition

- Salle de classe avec mur en fibre magnétique (idéal pour apposer des affiches avec des aimants)
- Tableau
- Vidéoprojecteur
- Ecran
- Ordinateur
- Imprimante 3 en 1 (scanner, copieur et imprimante)
- WIFI partout dans le gîte
- Jeux d'extérieurs
- Jeux de société

Même si nous pouvons vous fournir exceptionnellement en fournitures de base, il vous est demandé d'apporter votre matériel de classe habituel (crayons, feuilles, cahiers, CD, ...)

Les soins

L'enseignant reste responsable des élèves et de leur santé.

Avant le départ : vérifiez les fiches sanitaires et les autorisations parentales pour les interventions médicales.

Pensez à prendre une trousse de premiers secours.

Certains élèves peuvent avoir des traitements médicaux en cours, il est conseillé de partir en séjour avec le double de cette ordonnance, voire l'originale si possible.

C'est vous qui réglerez les dépenses concernant les frais médicaux qui vous seront ensuite remboursés par la famille.

Pour les élèves bénéficiant de la C.M.U. l'attestation complète est indispensable pour bénéficier d'une couverture sociale.

Le linge

Sauf exception, nous ne prenons pas en charge l'entretien du linge. Le centre dispose de draps permettant de gérer les éventuels pipis au lit. Mais nous ne laisserons jamais un enfant sans vêtement propre, bien entendu !

La communication

Sauf exception, les communications téléphoniques arrivant sur la ligne fixe du centre, ne sont pas transmises aux enfants.

Par contre, il est possible d'ouvrir une boîte e-mail pour informer régulièrement les parents. (Contactez-nous si besoin)



Tarifs CDD 2023 - Sorbais - **Fiche 2-2**

Sorbais

	Part familiale				Part communale	Part des bourses départementales	
	Part de base	En option Pack APS	En option Pack ADD	Suppl. si QF>1400		QF<700	700<QF<1400
2 jours	36,00 €			30,00 €	Coût du transport	32,00 €	24,00 €
3 jours	54,00 €				Coût du transport	48,00 €	36,00 €
4 jours	62,00 €				Coût du transport	64,00 €	48,00 €
5 jours	80,00 €				Coût du transport	80,00 €	60,00 €
6 jours	6,00 €				0,00 €	192,00 €	168,00 €

Quelques exemples d'activités possibles

FICHE 2.3

SORBAIS

ACTIVITE	DESCRIPTION	PISTES DE TRAVAIL
<i>Visite de l'exploitation agricole de M et Mme Morlain</i>	<p>Sorbaïs comprend 5 fermes laitières et 2 fermes de cultures diverses. L'exploitation de la famille Morlain se situe au cœur du village. En plus de la ferme, elle est propriétaire de 10 hectares destinés aux cultures dont le but est de nourrir ses bêtes.</p> <p>La famille Morlain est productrice de lait à destination de la fabrication des Maroilles depuis plusieurs générations. Depuis quelques années, l'exploitation a reçu le label de la filière AOP.</p> <p>L'exploitation comprend environ 230 bêtes : vaches à lait (40), vaches à viande (70), taurillons, génisses, taureau, chevaux, âne, veaux.</p> <p>Il y a 5 races de vaches dont 2 principales : Normande, Holstein (production du lait), Flamande, Montbéliarde et Blonde d'Aquitaine (production de viande).</p> <p>La traite a lieu 7 jours/7, deux fois par jours : à 7h30 et à 18h. La traite dure environ 1h et se déroule en salle de traite (6 mois à l'extérieur / 6 mois à l'intérieur → en fonction des saisons)</p> <p>Pour contacter l'exploitation : 03.23.97.42.33</p>	<p>Diversité des espèces (races de vaches, vaches à viande, vaches à lait), type d'animaux (vache, veau, génisse, taureau), alimentation, organisation de l'exploitation, trajectoire d'un produit, de sa conception jusqu'à son arrivée chez le consommateur...</p>
<i>Parcours randonnée</i>	<p>Une randonnée au travers du village et ses environs peut être proposée aux élèves en fonction de leur cycle. Muni d'une feuille avec des photos, les élèves doivent retrouver les éléments photographiés au cours de leur parcours.</p> <p>Pour les élèves de cycle 1, il s'agit d'une boucle de 3,5 km environ. L'itinéraire est régulièrement balisé avec de la rubalise.</p> <p>Les rubans sont placés pour guider les élèves (un ruban : « je poursuis mon chemin », deux rubans : « je</p>	<p>Education à la sécurité, observation de l'environnement géographique, faune, flore, lecture de paysage, lecture de carte, travail sur la légende, mise en relation carte et terrain, faire prendre conscience aux élèves de leur effort (cycle</p>

m'arrête et je cherche l'indice »). Les photos sont ordonnées dans le sens du déplacement. Les enfants peuvent ainsi anticiper leur recherche.

Pour les élèves de cycle 2, la boucle mesure environ 5,5 km. Cette fois, les photos sont désordonnées. Les enfants doivent ordonner les prises de vue dans le sens du déplacement.

En CE, les élèves peuvent commencer à se repérer à l'aide de la carte : travail de la légende, orientation du déplacement....

Pour les élèves de cycle 3, la boucle mesure environ 8,5 km. Le travail est axé, si possible, sur la lecture de carte. Pas de balisage sauf les doubles rubans indiquant l'emplacement des photos et les changements de direction délicats.

3) : prise de pouls avant et après l'activité, apprécier la notion de temps et de distance (faire estimer par les élèves un temps et une distance à un moment de la randonnée) ...

Trousseau (à titre indicatif)

Deux lessives sont prévues pour les séjours longs, une pour les séjours moyens et aucune pour les courts. Le trousseau devrait donc apporter une autonomie de 6 jours environ.

Document à coller dans la valise de l'enfant
EJ'N

Nom et prénom de l'enfant :

Gîte de groupe « La Tourelle »

Ecole :

LISTE DES PIÈCES DU TROUSSEAU	Séjour 6 jours	Séjour 9 jours	A l'arrivée	Au départ
Tee-shirts, polos	6	6		
Slips ou culottes	6	6		
Chemises de nuit ou Pyjamas	2	2		
Paires de chaussettes	6	6		
Pantalons, jogging	3	3		
Pulls ou sweat-shirt	2	3		
Sous-vêtement de ski (maillot et caleçon)	0	0		
Shorts, bermudas	2	2		
Vêtement de pluie genre K-Way (coupe vent+pantalon)	1+1	1+1		
Casquette	1	1		
Blouson chaud	1	1		
Paire de baskets	1	1		
Paire de chaussures de marche	1	1		
Paire de Chaussons	1	1		
Serviettes de table				
Nécessaire de toilette : <i>Savon, shampoing, dentifrice et brosse à dents, peignes, cotons-tiges, brosse</i>	1	1		
Gants et serviettes de toilette	3	3		
Mouchoirs en papier				
Sac à linge sale	1	1		
Drap housse 1 personne	1	1		
Housse de couette 1 personne	1	1		
Taie de traversin 1 personne	1	1		
Crème solaire haute protection 50	1	1		
Stick à lèvres	1	1		
Paire de lunettes de soleil incassables	1	1		
Petit sac à dos	1	1		
Une gourde	1	1		
Enveloppes timbrées avec adresses				

IMPORTANT

- La valise ou le sac doit porter le nom et le prénom de l'enfant ainsi que le nom de l'école.
- Chaque pièce du trousseau sera marquée d'une étiquette cousue au nom de l'enfant ou au stylo indélébile (pas d'étiquettes thermo-collées qui ne résistent pas au lavage).
- Ce trousseau tient compte des vêtements portés au moment du départ.

Il est recommandé aux parents de ne pas envisager des dépenses excessives, mais de penser à un équipement pratique qui pourra servir ultérieurement.

Ne pas mettre d'argent dans la valise ou les effets personnels de l'enfant, le remettre au maître de la classe



Fiche sanitaire

FICHE SANITAIRE DE LIAISON Classes de découverte	1 - ENFANT / ADOLESCENT	GARÇON <input type="checkbox"/>	FILLE <input type="checkbox"/>
	NOM : _____		
	PRÉNOM : _____		
	DATE DE NAISSANCE : _____		
	ECOLE FREQUENTEE : _____	CLASSE : _____	

DATES ET LIEU DU SÉJOUR : du ___/___/___ au ___/___/___

2 - VACCINATIONS (se référer au carnet de santé ou aux certificats de vaccinations de l'enfant).

VACCINS OBLIGATOIRES	oui	non	DATE DES DERNIERS RAPPELS	VACCINS RECOMMANDÉS	DATES
Diphtérie				Hépatite B	
Tétanos				Rubéole-Oreillons-Rougeole	
Poliomyélite				Coqueluche	
Ou DT polio				Autres (préciser)	
Ou Tétracoq					
BCG					

SI L'ENFANT N'A PAS LES VACCINS OBLIGATOIRES JOINDRE UN CERTIFICAT MÉDICAL DE CONTRE-INDICATION

ATTENTION : LE VACCIN ANTI-TÉTANIQUE NE PRÉSENTE AUCUNE CONTRE-INDICATION

3 - RENSEIGNEMENTS MÉDICAUX CONCERNANT L'ENFANT

Taille :m..... Poids :kg

L'enfant suit-il un traitement médical pendant le séjour ? oui non

Si oui joindre une ordonnance récente et les médicaments correspondants (boîtes de médicaments dans leur emballage d'origine marquées au nom de l'enfant avec la notice)

Aucun médicament ne pourra être pris sans ordonnance.

L'ENFANT A-T-IL DÉJÀ EU LES MALADIES SUIVANTES ?

RUBÉOLE OUI <input type="checkbox"/> NON <input type="checkbox"/>	VARICELLE OUI <input type="checkbox"/> NON <input type="checkbox"/>	ANGINE OUI <input type="checkbox"/> NON <input type="checkbox"/>	RHUMATISME OUI <input type="checkbox"/> NON <input type="checkbox"/>	SCARLATINE OUI <input type="checkbox"/> NON <input type="checkbox"/>
COQUELUCHE OUI <input type="checkbox"/> NON <input type="checkbox"/>	OTITE OUI <input type="checkbox"/> NON <input type="checkbox"/>	ROUGEOLE OUI <input type="checkbox"/> NON <input type="checkbox"/>	OREILLONS OUI <input type="checkbox"/> NON <input type="checkbox"/>	

ALLERGIES : ASTHME oui non MÉDICAMENTEUSES oui non
ALIMENTAIRES oui non AUTRES.....

REGIMES PARTICULIERS L'enfant suit-il un régime alimentaire particulier ? oui non

Si oui, précisez :

PRÉCISEZ LA CAUSE DE L'ALLERGIE ET LA CONDUITE À TENIR (si automédication, le signaler)

- S'il s'agit d'une fille : est-elle réglée ? Oui Non
- L'enfant mouille t-il son lit ? Oui Occasionnellement Non
- Indiquer sa pointure de chaussures : _ _

INDIQUEZ CI-APRÈS :

LES DIFFICULTÉS DE SANTÉ (MALADIE, ACCIDENT, CRISES CONVULSIVES, HOSPITALISATION, OPÉRATION, RÉÉDUCATION) EN PRÉCISANT LES DATES ET LES PRÉCAUTIONS À PRENDRE.

4 - RECOMMANDATIONS UTILES DES PARENTS

VOTRE ENFANT PORTE-T-IL DES LENTILLES, DES LUNETTES, DES PROTHÈSES AUDITIVES, DES PROTHÈSES DENTAIRES, ETC... PRÉCISEZ.

5 - RESPONSABLE DE L'ENFANT

NOM..... PRÉNOM.....

ADRESSE (PENDANT LE SÉJOUR)

PROFESSION : N° SECURITE SOCIALE :

MUTUELLE : N°CONTRAT :

☎ DOMICILE..... ☎ PORTABLE..... ☎ BUREAU:.....

NOM ET TÉL. DU MÉDECIN TRAITANT (FACULTATIF).....

Adresse de Caisse Sécurité Sociale : Laon Saint-Quentin Soissons

Etes-vous bénéficiaire de la CMU ? Oui Non

Si oui nous fournir obligatoirement une copie de l'attestation CMU.

Je soussigné, responsable légal de l'enfant , déclare exacts les renseignements portés sur cette fiche et autorise le responsable du séjour à prendre, le cas échéant, toutes mesures (traitement médical, hospitalisation, intervention chirurgicale éventuellement sous anesthésie générale) rendues nécessaires par l'état de l'enfant. Je m'engage à payer la part des frais de séjour incombant à la famille, les frais médicaux, d'hospitalisation et d'opération éventuels ; à prendre à ma charge les suppléments dus à un retour individuel ainsi que les frais d'accompagnement en cas de retour anticipé de l'enfant.

Date : Signature :

OBSERVATIONS (faites pendant le séjour, à l'attention des parents)

**DEMANDE D'AUTORISATION DE DEPART
EN SORTIE SCOLAIRE AVEC NUITEE(S) DES ECOLES PUBLIQUES**

Ecole :	
Adresse :	
Courriel :	
Tél :	Fax :
Directeur(trice) :	
Circonscription :	

- Maternelle
 Élémentaire
 Primaire

	Enseignant	Niveau	Effectif global	Effectif partant
Classe concernée				
Classe concernée				
Classe concernée				
Classe concernée				

	ALLER	RETOUR
Départ	Lieu : Date :	Lieu : Date :
Arrivée	Lieu : Date :	Lieu : Date :

STRUCTURE D'HEBERGEMENT :

Nom de l'établissement d'accueil :
Adresse :
Tél : Fax : Courriel :
Inscription au registre départemental de la DSDEN : oui

FINANCEMENT par élève	COUTS pour la classe	ASSURANCE
Conseil Départemental : Commune : Coop.Scol : Autre participation : Participation familiale : TOTAL (1 élève) :	Séjour + Transport + Prestations TOTAL :	<input type="checkbox"/> Il a été vérifié que <u>tous les élèves</u> possèdent une assurance responsabilité civile et individuelle/ accidents

ENCADREMENT

Nom et prénom	Qualité/ Qualification	Rôle
Enseignant(s)		
Accompagnateur(s)		
Intervenants extérieurs		

Joindre la photocopie du diplôme PSC1 (ou équivalence) du titulaire qui doit être présent la nuit dans le centre.
PSC1 : *Prévention et Secours Civique de niveau 1*

Date le/...../.....

Date le/...../.....

Observations éventuelles de l'enseignant :

Observations éventuelles du directeur :

Nom de l'enseignant coordonnateur du projet

Signature

Signature du directeur de l'école

♦ **Dossier à transmettre à l'Inspecteur de l'Education Nationale de la circonscription**

Observations du CPC en charge du dossier « sorties scolaires » sur le projet pédagogique :

Date le/...../.....

Signature du CPC

Décision de l'I.E.N de la circonscription de
sur le contenu et l'organisation pédagogique du projet.

- Favorable
 Défavorable

Motif :

Observations :

Date le/...../.....

Signature de l'I.E.N.

◆ **Dossier à transmettre à la D.S.D.E.N de l'Aisne – DIVEL 3**

Observations du chef de division en charge du dossier « sorties scolaires » sur les pièces administratives :

Date le/...../.....

Signature du chef de division

◆ **Dossier à transmettre au bureau des CPD**

Observations du CPD en charge du dossier « sorties scolaires » sur l'aspect sécurité :

Date le/...../.....

Signature du CPD

◆ **Avis de l'IA-D.A.S.E.N d'accueil.**

- Favorable
 Défavorable

Motif :

Observations éventuelles :

Date le/...../.....

Signature de l'IA-D.A.S.E.N d'accueil

◆ **Décision de Monsieur le directeur académique des services de l'éducation nationale de l'AISNE**

- Accord
 Refus

Motif :

Date le/...../.....

Signature de l'IA-D.A.S.E.N de l'AISNE

**FORMULAIRE D'AUTORISATION PARENTALE DE PARTICIPATION D'UN ELEVE MINEUR A UNE SORTIE
SCOLAIRE OU UN VOYAGE SCOLAIRE A CARACTERE FACULTATIF**

Je, soussigné(e), madame et/ou je soussigné, monsieur.....
exerçant l'autorité parentale sur l'enfant
élève de la classe de né(e) le à
de nationalité.....

**(autorise – autorisons / n'autorise pas – n'autorisons pas)*
l'enfant.....**

à participer à la sortie scolaire organisée par l'école de
à destination de

se déroulant :

- pour une sortie sans nuitée le de heures à heures ;
 pour une sortie avec nuitée(s) du au

Fait le

Signature(s) d'une ou des personnes exerçant l'autorité parentale sur l'enfant

*Rayer les mentions inutiles

ATTESTATION DE PRISE EN CHARGE DES FORMULAIRES D'AUTORISATION PARENTALE DE PARTICIPATION A UNE SORTIE SCOLAIRE

Je soussigné(e),

Directeur-trice de l'école

atteste détenir formulaires d'autorisation parentale de participation (*)

pour la sortie scolaire de la classe de(**)

se déroulant :

sans nuitée le de heures à heures ;

avec nuitée(s) du au

à

Observations (formulaires manquants, ...) :

Fait le

Signature(s) du directeur-trice de l'école

(*) Indiquez le nombre de formulaires détenus

(**) Précisez le(s) niveau(x) de classe et le nom de l'enseignant responsable

Fiche 4-6 - Téléchargeable en excel sur
<http://eps.dsden02.ac-amiens.fr/022-note-departementale-organisation-des-sorties-dans-les.html>

Annexe 6

Programme détaillé du séjour

	jour 1	jour 2	jour 3	jour 4	jour 5	jour 6	jour 7	jour 8	jour 9	jour 10	jour 11
DATES	<i>EXEMPLE</i>										
PETIT DEJEUNER											
MATIN	VOYAGE										
DEJEUNER											
APRES- MIDI											
GOUTER											
FIN D'APRES MIDI	ARRIVEE VERS 17 HEURES										
DINER											
SOIREE	INSTALLATION										

FICHE A REMPLIR AU MOMENT DU DEPART

PAR LE TRANSPORTEUR OU LA COLLECTIVITE TERRITORIALE OU LE CENTRE D'ACCUEIL
ASSURANT LE TRANSPORT (à remettre à l'organisateur de la sortie)

Véhicule(s) :

Marque/modèle	Numéro d'immatriculation	Numéro de carte d'aménagement
-	-	-
-	-	-
-	-	-

Conducteur(s) :

Nom(s) prénom(s)	Numéro de permis de conduire
-	-
-	-
-	-

Attention

Le nombre de personnes participant à la sortie ne doit pas dépasser le nombre de places assises adultes, hors strapontins (signalé sur la carte d'aménagement, configuration "transports d'adultes" lorsque le véhicule n'a pas été conçu uniquement pour le transport en commun d'enfants).

Aide à la rédaction du projet pédagogique

Ce document constitue une aide à la conception du projet pédagogique pour votre classe.

Le projet pédagogique est un outil personnel qui aide l'enseignant à construire les enseignements visés particulièrement en classe de découvertes et à communiquer la plus-value à la communauté éducative.

Les textes officiels ne précisent aucune forme imposée à ce projet joint au dossier d'autorisation. Pour autant et pour faciliter le traitement et la lecture des dossiers, quelques règles doivent être respectées et les attendus doivent être clairement identifiés :

- Le projet pédagogique comportera 5 à 10 pages maximum (hors annexes). Une quantité importante de documents ne justifie pas la qualité du projet. A l'inverse, un projet pédagogique de deux pages ne permet pas aux divers acteurs de mesurer suffisamment la teneur de celui-ci.
- **Il sera relié et transmis avec les autres pièces administratives** (annexes du bordereau C).

Contenu pédagogique attendu

1) Présenter brièvement les intentions et le contexte dans lequel s'inscrit ce projet :

- Pourquoi ce projet ?
- Pour répondre à quels besoins des élèves ?
- Quels liens avec le projet d'école et la mise en œuvre des fondamentaux ?
- Pourquoi choisir ce centre et/ou cette association ?
- Que souhaite-t-on développer chez les élèves (connaissances, compétences, attitudes) ?

2) Décliner les compétences et les dispositifs :

En prenant appui sur les programmes et le socle commun de connaissances, de compétences et de culture, présenter ce qui est mis en place avant, pendant et après le séjour :

- Ne pas multiplier les objectifs : construire deux ou trois objectifs d'apprentissage relatifs aux instructions officielles (socle commun de connaissances, de compétences et de culture, les programmes).
- Mettre en évidence des compétences dans les domaines de la maîtrise de la langue et du vivre ensemble
- Décliner ces compétences.
- Le projet doit être le reflet de ce qui va se dérouler : sa préparation permet de définir les orientations du séjour, de faire les choix pédagogiques.

3) Évaluer après le séjour : la ou les finalités du projet.

- Quelles utilisations des données recueillies durant le séjour dans la classe ?
- Quel mode de restitution pour la collectivité et/ou les parents : livret, exposition...
- Quelle évaluation pour les deux ou trois objectifs d'apprentissage énoncés dans le projet ?